

FINANCE 1**VODENJE OBVEZNOSTI****POGLAVJE 7**

Verzija	Datum	Komentar
1.1	10.11.2006	Oblikovanje dokumenta

KAZALO

1	PREGLED	3
2	TEMELJNICE PLAČIL	3
2.1	ROČNI IZBOR RAČUNOV ZA PLAČILO	3
2.2	PLAČILO RAČUNOV IN UPOŠTEVANJE DOBROPISOV	5
2.2.1	Predlaganje plačil glede na informacije iz dimenzij	6
2.3	ZAPIRANJE DELNIH PLAČIL	7
2.3.1	Zapiranje delnega plačila hkrati z obdelavo plačila	7
2.3.2	Zapiranje delnih plačil potem, ko je bilo plačilo potrjeno	7
2.4	OKNO ZAPRI POSTAVKE DOBAVITELJA	8
2.5	UPORABA PRIORITETE DOBAVITELJA IN RAZPOLOŽLJIVEGA ZNESKA (LVT)	9
2.6	ŠTEVILKE DOKUMENTOV IN TISKANJE RAČUNALNIŠKIH ČEKOV	11
2.6.1	Izpolnjevanje polje Št. dokumenta v oknu Temeljnice plačil	12
2.6.2	En ček na Dobavitelja na polje Št. dokumenta v Poročilu natisni ček	13
2.7	OMEJITVE VALUTE ZA BANČNE RAČUNE NA PREJEMNICAH IN PLAČILIH	14
3	KASASKONTI	15
3.1	PREDLAGANJE PLAČIL DOBAVITELJEM S POPUSTI	15
3.2	ZAPIRANJE POSTAVK DOBAVITELJA Z ZNESKI KASASKONTOV	17
3.3	PLAČILNA TOLERANCA IN TOLERANCA KASASKONTOV DOVOLJENA S STRANI DOBAVITELJEV	17
4	RAZVELJAVLJANJE ČEKOV	17
4.1	RAZVELJAVLJANJE ČEKOV, KI SO BILI NATISNjeni, Vendar NE KNJIŽENI	17
4.2	RAZVELJAVLJANJE KNJIŽENIH ČEKOV – FINANČNO RAZVELJAVLJANJE ČEKOV	18
5	ODPIRANJE POSTAVK DOBAVITELJA	20
5.1	ODPIRANJE POSTAVK IZ POSTAVK DOBAVITELJA	20
6	STORNACIJA KNJIŽENJ TEMELJNIC	22
6.1	STORNACIJA KNJIŽEN TEMELJNICE IZ POSTAVK DOBAVITELJA	22

1 PREGLED

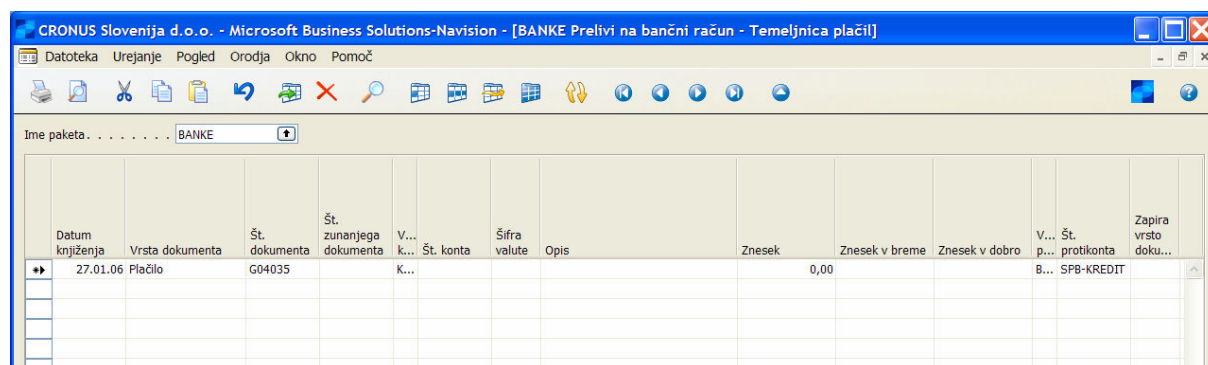
V tem poglavju se bomo osredotočili na Obveznosti v aplikacijskem področju oziroma si pogledali kako lahko poravnamo naše obveznosti.

2 TEMELJNICE PLAČIL

2.1 Ročni izbor računov za plačilo

Vrstice za plačilo lahko ustvarite ročno z vnosom pravih informacij v temeljnico plačil, na osnovi vrstica-za-vrstico. Postopek beleženja ročnih gotovinskih plačil je podoben postopku ročnih gotovinskih prejemkov.

1. Kliknite VODENJE FINANC → OBVEZNOSTI → TEMELJNICE PLAČIL.
2. V oknu Temeljnice plačil, izberite paket BANKE, v polju **Ime paketa**.
3. V prvi vrstici vnesite 25/01/01 v polju **Datum knjiženja**.
4. V polju **Vrsta dokumenta** izberite Plačilo.



Datum knjiženja	Vrsta dokumenta	Št. dokumenta	Št. zunanjega dokumenta	V... k...	Št. konta	Šifra valute	Opis	Znesek	Znesek v breme	Znesek v dobro	V... p...	Št. protikonta	Zapira vrsto doku...
27.01.06	Plačilo	G04035	K...	K...	K...			0,00			B...	SPB-KREDIT	

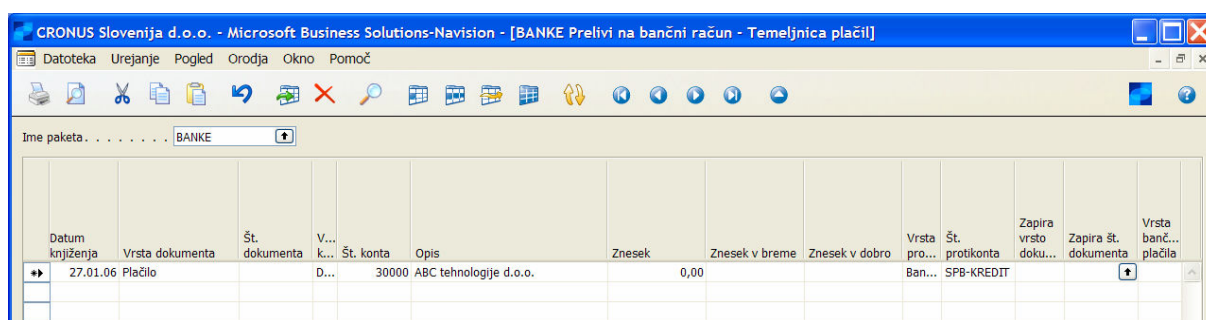
Slika 1: Temeljnica plačil

Polje **Št. dokumenta** v tem primeru predstavlja številko čeka. V tem polju imate na voljo več možnosti. Če so čeki normalni ročni čeki, vnesite številko čeka in preverite, da je vrsta bančnega plačila ročni ček. Ne morete uporabiti scenarija za tiskane čeke.

Če je bančno plačilo računalniški ček (želite ček natisniti), imate na voljo dva načina. Normalno boste polje **Št. dokumenta** pustili prazno, potem pa mu bo pripisana, ko boste čeke natisnili. Če uporabite ta način, potem natisnete en ček za enega dobavitelja, čeprav imate več vrstic v temeljnici. Vendar pa imate morda več vrstic, in bi uporabnik želel dva čeka za enega dobavitelja. V tem primeru v polje **Št. dokumenta** vnese uporabnik 1 v prvi vrstici in 2 v drugi. Ob tiskanju pa bo program zaznal različni številki in vedel, da mora natisniti dva različna čeka.

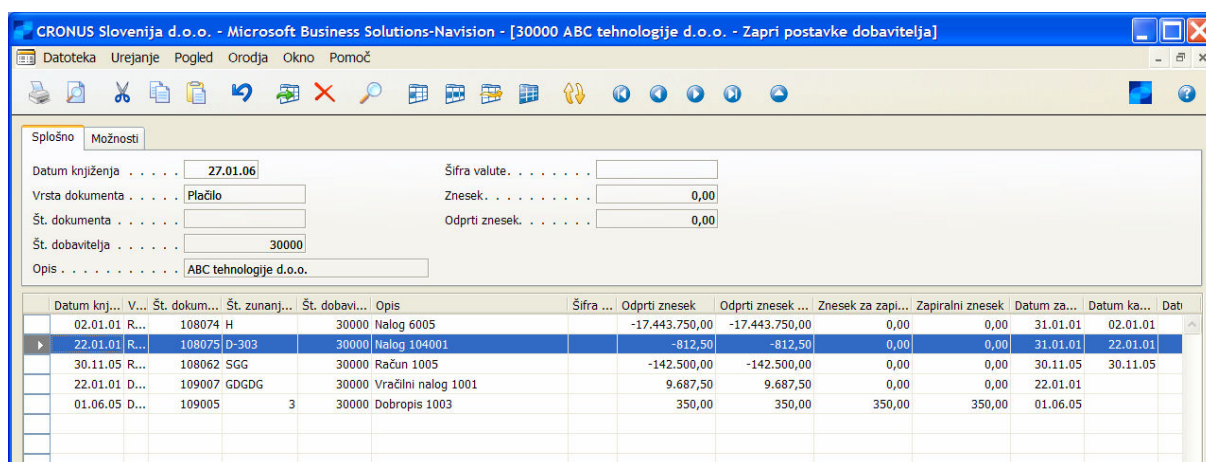
Za naš primer, pustite polje **Št. dokumenta** prazno.

5. Izberite Dobavitelja v polju **Vrsta konta**.
6. Izberite 30000 v polju **Št. konta**.
7. Pustite polje **Znesek** prazno.
8. Pustite polji **Vrsta protikonta** in **Št. protikonta** kot sta.
9. Izberite Račun v polju **Zapira vrsto dokumenta**.



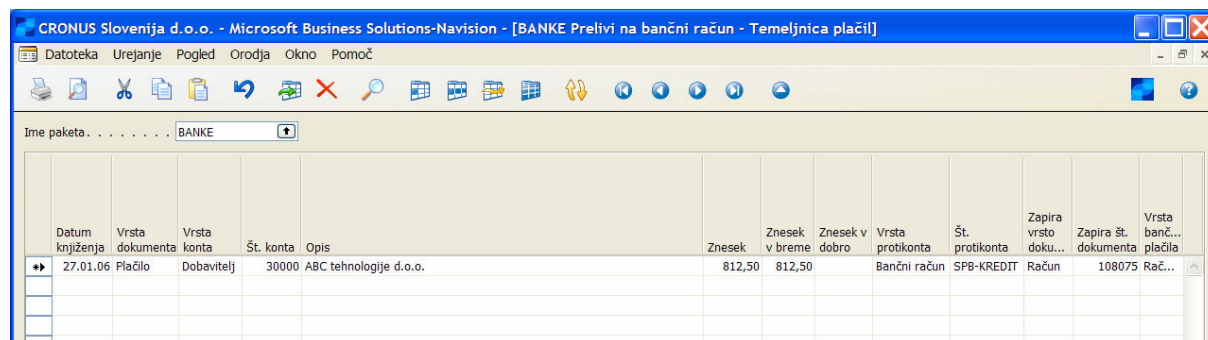
Slika 2: Temeljnica plačil

10. Pritisnite F6 v **Zapira št. dokumenta** in odpre se vam okno Zapri postavke dobavitelja.
11. Izberite Nalog 104001 za ABC tehnologije d.o.o.. Št. dokumenta je 108075 in kliknite **V redu**.



Slika 3: Zapri postavke dobavitelja

12. Izberite Računalniški ček v polju **Vrsta bančnega plačila**.
13. Okno bo izgledalo takole:



Datum knjiženja	Vrsta dokumenta	Vrsta konta	Št. konta	Opis	Znesek	Znesek v breme	Znesek v dobro	Vrsta protikonta	Št. protikonta	Zapira vrsto doku...	Zapira št. dokumenta	Vrsta banč... plačila
27.01.06	Plačilo	Dobavitelj	30000	ABC tehnologije d.o.o.	812,50	812,50		Bančni račun	SPB-KREDIT	Račun	108075	Rač...

Slika 4: Temeljnica plačil

14. Za končanje plačila, boste natisnili in knjižili ta ček. Vendar pa za ta primer tega ne bomo storili, zato zbrisite vrstice iz okna Temeljnica plačila.

Podobno kot pri gotovinskih plačilih, lahko prav tako izvedete sledeči postopek v področju plačil.

- Ročno poplačajte več računov z enim plačilom, z vnosom številke dokumenta, izberite FUNKCIJE → ZAPRI POSTAVKE. Izberite postavke, ki jih želite vključiti v plačilo v oknu Zapri postavke Dobavitelja in kliknite **V redu**. V okno Temeljnice plačil je vnesena ena vrstica plačila .
- Vnesite znesek plačila v okno Temeljnice plačil pred zapiranjem postavk v oknu Zapri postavke Dobavitelja. To bo omogočilo vnos plačilne tolerance in tolerance kasaskonta, ki ga dovoljuje dobavitelj.

2.2 Plačilo računov in upoštevanje Dobropisov

Ko ste pripravljeni plačati vaš nakup, morda ne boste prejeli samo računa s strani vašega dobavitelja temveč tudi dobropis za poškodovane artikle ali druge morebitne težave s kupljenimi artikli. Velika prednost je, da ko obdelujete ček za vaš nakup, lahko v račun vzamete tudi dobropise. Zdaj si bomo ogledali kako to storite.

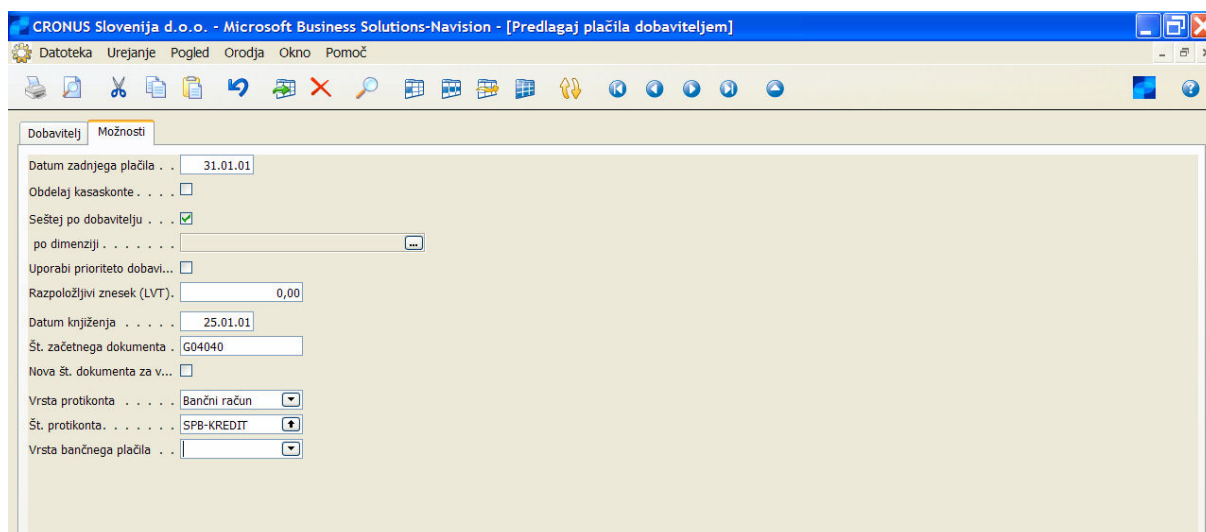
1. V Temeljnici plačil izberite PLAČILA → PREDLAGAJ PLAČILA DOBAVITELJEM. Odpre se vam okno Predlagaj plačila dobaviteljem.
2. Na zavihku **Dobavitelj** izberite Dobavitelja št. 30000.
3. Kliknite zavihek **Možnosti**.
4. Vnesite 31/01/01 v polje **Datum zadnjega plačila**.
5. Izberite **Seštej po dobavitelju**.

Ta možnost združi vse neplačane zneske, vključno z dobropisi, v skupen znesek za plačilo. Če ima dobavitelj neplačane zneske v različnih valutah, je posamezen neto znesek predlagan za vsako valuto.

6. Vnesite 25/01/01 v polje **Datum knjiženja**.
7. Vnesite CHQ001 v polje **Št. začetnega dokumenta**.

Če ste izbrali polje **Seštej po dobavitelju**, je potrebno vnesti Številko začetnega dokumenta.

8. Izberite Bančni konto v polju **Vrsta protikonta**.
9. Izberite Svetovna poslovna banka v polju **Številka protikonta**.
10. Izberite Računalniški ček v polju **Vrsta bančnega plačila**.



Slika 5: Predlagaj plačila dobaviteljem

11. Kliknite **V** **redu** za predlagano plačilo. Pojavi se vam opozorilo, ki **kaže na to**, da ste kreirali vrstico Predlaganega plačila dobavitelja za vse valute.

Paket Predlagaj plačila dobaviteljem je združil vse odprte račune in dobropise v eno skupno vrstico plačila. Če je plačilo narejeno z računalniškim čekom, bodo številke dokumenta in zneski postavk združeni za skupen neto znesek plačila, prav tako prikazani na kontrolnem odrezku čeka.

12. Izbršite (**F4**) vrstico iz okna Temeljnice plačil, saj tokrat čeka ne bomo niti knjižili niti tiskali.

2.2.1 Predlaganje plačil glede na informacije iz dimenzij

Prav tako lahko združujete zneske, predlagane glede na izbrane dimenzije. Ko izberete polje **Seštej po dobavitelju**, je omogočeno tudi polje **Seštej po dimenziji**. Če kliknete gumb **za pomoč** v tem polju, se odpre okno Izbira dimenzij.

Po kateri dimenziji bo predlog seštet, izberete tako, da s kljukico označite poleg zelene dimenzije. Glede na izbrane dimenzije bo program izračunal skupen znesek za vsako vrednost dimenzije, vključene v neplačanih postavkah dobavitelja. Vsak znesek je premeščen v novo plačilno vrstico, vrednost dimenzije pa je prav tako prenesena kot vrednost dimenzije za plačilno vrstico.

2.3 Zapiranje delnih plačil

Poznamo dva načina za zapiranje delnih zneskov plačil za postavko, ko je to potrebno – zapiranje hkrati z obdelavo plačila in zapiranje po tem, ko je plačilo bilo obdelano brez zapiranja na računu.

2.3.1 Zapiranje delnega plačila hkrati z obdelavo plačila

1. Kliknite VODENJE FINANC → OBVEZNOSTI → TEMELJNICE PLAČIL.
2. Izpolnite Temeljnico plačila, vključno z zneskom delnega plačila; bodite pozorni pri vnosu Št. dokumenta.
3. Izberite FUNKCIJE → ZAPRI POSTAVKE.
4. Izberite postavko, ki jo želite zapreti, kliknite ZAPIRANJE → NASTAVI ID ZAPIRANJA. Opazite, da je v polju **Znesek zapiranja** nastavljen celoten znesek postavke.
5. V polju **Znesek zapiranja** spremenite znesek na delni znesek za zapiranje računa. Opazite, da je **Saldo** na dnu okna zdaj enak 0.
6. Kliknite **V redu**. Zdaj poknjžite plačilo.
7. Ponovno si oglejte Postavke dobavitelja, kjer boste zasledili delno zaprtje.

2.3.2 Zapiranje delnih plačil potem, ko je bilo plačilo potrjeno

1. Obdelajte plačilo preko Temeljnice plačil, vendar ne zaprite plačila na računu.
2. Kliknite VODENJE FINANC → OBVEZNOSTI → DOBAVITELJI.
3. Pomaknite se (puščica↓ ali **F6**) v polju **Saldo (LVT)** v Postavkah dobavitelja.
4. Izberite FUNKCIJE → ZAPRI POSTAVKE.
5. Izberite delno plačilo, ki še ni bilo zaprto, kliknite ZAPRI → NASTAVI POSTAVKO ZA ZAPIRANJE.
6. Izberite postavko za zapiranje, kliknite ZAPIRANJE → NASTAVI ID ZAPIRANJA. Opazite, da je v polju **Znesek zapiranja** nastavljen celoten znesek postavke.
7. Spremenite znesek na delni znesek za zaprtje na računu. Opazite, da je Saldo na dnu okna zdaj enak 0.
8. Izberite ZAPIRANJE → KNJIŽI ZAPIRANJE.
9. Ponovno si oglejte Postavke dobavitelja, kjer si lahko ogledate delno zaprtje.

2.4 Okno Zapri postavke dobavitelja

Oglejmo si okno Zapri postavke dobavitelja.

The screenshot shows the 'Zapri postavke dobavitelja' window in Microsoft Business Solutions-Navision. The window title is 'CRONUS Slovenija d.o.o. - Microsoft Business Solutions-Navision - [60000 Modra korala d.o.o. - Zapri postavke dobavitelja]'. The window has a menu bar with 'Datoteka', 'Urejanje', 'Pogled', 'Orodja', 'Okno', and 'Pomoč'. Below the menu bar is a toolbar with various icons. The main area is divided into two tabs: 'Splošno' and 'Možnosti'. The 'Splošno' tab is active and contains several input fields for document details:

- Datum knjiženja: 19.10.05
- Šifra valute: (empty)
- Vrsta dokumenta: Plačilo
- Znesek: 71.662,50
- Št. dokumenta: G04040
- Odpri znesek: 71.662,50
- Št. dobavitelja: 60000
- Opis: Plačilo dobavitelju 60000

Below the input fields is a table with the following columns: ID zapiranja, Datum knj., V..., Št. dokum..., Št. zunan..., Št. dobavi..., Opis, Šifra..., Odpri znesek, Odpri znesek..., Znesek za zapl..., Zapiralni znesek, Datum za..., and Dat. The table contains two rows of data:

ID zapiranja	Datum knj.	V...	Št. dokum...	Št. zunan...	Št. dobavi...	Opis	Šifra ...	Odpri znesek	Odpri znesek ...	Znesek za zapl...	Zapiralni znesek	Datum za...	Dat
G04040	25.01.05	R...	108066	D-310	60000	Nalog 104008		-71.662,50	-71.662,50	-71.662,50	-71.662,50	25.01.01	
	05.12.05	R...	108072	DD	60000	Nalog 106049		-1.187,50	-1.187,50	0,00	0,00	30.11.05	

At the bottom of the window, there is a summary section with the following fields:

- Valuta za... (empty)
- Znesek za zapl...: -71.662,50
- Znesek kasask...: 0,00
- Zaokroženje: 0,00
- Zaprti znesek: -71.662,50
- Razpoložljivi zn...: 71.662,50
- Saldo: 0,00

Below the summary section are several buttons: 'V redu', 'Prekliči', 'Postavka', 'Zapiranje', 'Navigiraj', and 'Pomoč'.

Slika 6: Zapri postavke dobavitelja

- Zavihek **Splošno** vsebuje postavko za zapiranje. Ta postavka določa, če prejmete kasaskonto, toleranco in/ali realiziran dobiček ali izgubo v valutah.
- Zavihek **Splošno** mora vsebovati postavko, sicer ne morete knjižiti.
- Polja salda omogočajo sledenje zapiranja na dnu obrazca. Vključujejo: **Valuta zapiranja**, **Znesek za zapiranje**, **Znesek kasaskonta**, **Zaokroženje**, **Zaprti znesek**, **Razpoložljivi znesek** in **Saldo**.
- Zavihek **Možnosti** vam omogoča, da izberete vpogled v samo označene postavke.
- Kliknite na gumb **Zapiranje**. **Nastavi postavko za zapiranje** uporabite za nastavitev postavke, ki jo želite zapreti v zavihku Splošno.
- **Odstrani postavko za zapiranje** uporabite za odstranjevanje zaprtih postavk iz zavihka Splošno.
- **Nastavi ID zapiranja** uporabite za nastavitev polja ID zapiranja v vrstici za vsako vrstico, ki bo zaprta v Zapiranje postavk v zavihku Splošno.
- Uporabite **Knjiži zapiranje** za knjiženje zapiranja.

2.5 Uporaba prioritete dobavitelja in razpoložljivega Zneska (LVT)

Ko vnesete informacije v kartico Dobavitelja, imate možnost vsakemu dobavitelju dodeliti prioriteto. To vnesete v polje **Prioriteta** v zavihku **Plačila** v oknu Kartica Dobavitelja. Prioriteta Dobavitelja se uporablja samo takrat, ko imate omejen fond na voljo za plačila dobaviteljem, in morate prioritizirati vrstni red, po katerem boste plačevali dobaviteljem. Ko uporabljate Temeljnico plačil za plačilo Dobaviteljem, morate biti sposobni uporabljati to funkcionalnost, da ne boste prepisali prioritete, ki ste jih nastavili za vaše dobavitelje.

V Cronusu, ima Dobavitelj 10000 prioriteto 1, dobavitelj 20000 pa prioriteto 2. Postavke dobavitelja odprtega računa za Dobavitelja 10000 in Dobavitelja 20000 so sledeče:

Dobavitelj	Št. dokumenta	Datum zapadlosti	Znesek
10000	5578	19/01/01	-24080,19
	5672	20/01/01	-57792,45
	108018	31/01/01	-8132,00
	108019	31/01/01	-8245,76
	108023	31/01/01	-15846,00
20000	108017	31/01/01	-1535,63
	108025	31/01/01	-1368,90

Tabela 1: Postavke odprtega računa

1. Kliknite VODENJE FINANC → OBVEZNOSTI → TEMELJNICE PLAČIL.
2. Kliknite PLAČILA → PREDLAGAJ PLAČILA DOBAVITELJA.
3. Nastavite filter v polju **Št.**; 10000..20000.
4. Uporabite 31/01/01 kot **Datum zadnjega plačila** in 25/01/01 kot **Datum knjiženja**.
5. Vnesite kljukico v polje **Obdelaj kasaskonte**.
6. Preverite, da polje **Seštej po dobavitelju** ni izbrano.
7. Izberite Uporabi prioriteto dobavitelja.
8. Vnesite 92000,00 v polje **Razpoložljivi znesek (LVT)**.
9. Vnesite VP001 v polje **Št. začetnega dokumenta**.
10. Izberite WWB-OPERATING, Bančni račun in računalniški ček.
11. Kliknite **V redu**.

Zdaj si lahko ogledamo predlagane račune za plačilo v oknu Temeljnica plačil.

Program je predlagal plačila, katerih seštevke je manj kot 92000,00 LVT. Za določitev, katere določene predloge predlagati, paket prevzame sledeča pravila:

- Predlaga samo postavke dobavitelja, ki so lahko popolnoma zaprte.
- Vse postavke prioritete 1, ki so lahko popolnoma zaprte znotraj Razpoložljivi znesek (LVT) so predlagane najprej. Vse postavke dobavitelja za nižjo prioriteto dobavitelja, ki so lahko popolnoma plačani znotraj preostalega razpoložljivega zneska so predlagane naslednje.
- Za vsakega dobavitelja, program določi znesek zasnovan na Datumu zapadlosti postavk Dobavitelja za tega dobavitelja. Računi za najzgodnejšim Datumom zapadlosti so predlagani prvi.

Opazite, da takrat, ko določite Razpoložljiv znesek (LVT) v paketu Predlagaj plačila dobavitelja, program ne izračuna plačilno toleranco ali toleranco kasaskonta samodejno, ko predlaga znesek za plačilo. Sledeča tabela prikazuje kako program uporabi pravila za predlaganje plačil v tem primeru:

Dobavitelj po prioriteti	Št. dok. in Datum zapadlosti	Znesek	Razpoložljivi znesek (LVT)	Preostali razpoložljivi znesek (LVT)	Vrstica plačila
10000	5578 19/01/01	-24080,19	-92000,00	-67919,81	Da
	5672 20/01/01	-57792,45	-67919,81	-10127,36	Da
	108018 31/01/01	-8132,00	-10127,36	-1995,36	Da
	108019 31/01/01	-8245,76	-1995,36		Ne
	108023 31/01/01	-15846,00	-1995,36		Ne
20000	108017 31/01/01	-1535,63	-1995,36	-459,73	Da
	108025 31/01/01	1368,90	-459,73		Ne

Tabela 2: Predlaganje plačil

Za demonstracijo kako prioritiziranje učinkuje na predlagana plačila, poskusimo kaj se zgodi, če spremenimo prioritete tema dvema dobaviteljema.

1. Zbrišite vse vrstice v oknu Temeljnica plačil.
2. Odprite kartico dobavitelja za dobavitelja 10000 in vnesite 2 v polje **Prioriteta** na zavihku **Plačila**.
3. Izberite kartico dobavitelja za dobavitelja 20000 in vnesite 1 v polje **Prioriteta**, v zavihku **Plačila**.
4. Vrnite se v okno Temeljnica plačil.

5. Kliknite **PLAČILA** → **PREDLAGAJ PLAČILA DOBAVITELJEM** in ponovno zaženite paket Predlagaj plačila dobaviteljem.
6. Pustite vsa polja z isto vrednostjo, tako kot v prejšnjem primeru. Bodite pozorni, da je 92000,00 še vedno vneseno v polju **Razpoložljivi znesek (LVT)**.
7. Kliknite **V redu** za zagon paketa.

Opazite spremembo. Program še vedno uporabi ista pravila, vendar smo spremenili prioriteto dobaviteljema, zato izgledajo predlagani računi za plačilo sledeče:

Dobavitelj po prioriteti	Št. dok. in Datum zapadlosti	Znesek	Razpoložljivi znesek (LVT)	Preostali razpoložljivi znesek (LVT)	Vrstica plačila
20000	108017 31/01/01	-1535,63	-92000,00	-90464,37	Da
	108025 31/01/01	-1368,90	-90464,37	-89095,47	Da
10000	5578 19/01/01	-24080,19	-89095,47	-65015,28	Da
	5672 20/01/01	-57792,45	-65015,28	-7222,83	Da
	108018 31/01/01	-8132,00	-7222,83		Ne
	108019 31/01/01	-8245,76	-7222,83		Ne
	108023 31/01/01	-15846,00	-7222,83		Ne

Tabela 3: Predlagani računi

1. Čekov ne bomo natisnili ali knjižili, zato izbrišite vse vrstice v oknu Temeljnica plačil.
2. Nastavite **Prioriteta Dobavitelja** za Dobavitelja 10000 nazaj na 1 in Dobavitelja 20000 nazaj na 2.

Opomba

Plačila, ki jih je paket predlagal, so navedena po nalogih dobavitelja v Temeljnici plačil. Niso navedena v vrstnem redu prioritete dobavitelja ali v vrstnem redu, kakor so bila predlagana.

2.6 Številke dokumentov in Tiskanje računalniških čekov

Številke natisnjenih čekov in znesek vsakega čeka je odvisen od tega ali je izbrano polje **En ček na dobavitelja na št. dokumenta** v Natisni ček.

Učinek izbire polja **En ček na dobavitelja na št. dokumenta** je odvisen od tega kako so izpolnjena polja Št. dokumenta v vrsticah plačil v oknu Temeljnic plačil.

Zdaj si bomo ogledali kako program uporablja ta polja za določitev natisnjenih čekov.

2.6.1 Izpolnjevanje polje Št. dokumenta v oknu Temeljnic plačil

Številke dokumentov in plačil lahko vnesete ročno, če želite. Vendar pa je enostavneje uporabiti paket Predlagaj plačila dobaviteljem. Če uporabite ta paket, lahko vnesete **Št. začetnega dokumenta**. Spodnja tabela kaže rezultate okna Temeljnic plačil, ko zaženete paket brez izbire polja **Seštej po dobavitelju**.

Število dobaviteljev	Polje Št. začetnega dokumenta	Rezultat v oknu Temeljnic plačil
Samo en dobavitelj	Prazno	Ena vrstica plačila za vsako odprto postavko dobavitelja. Vsaka vrstica plačila je zaprta v odgovarjajoči odprti postavki dobavitelja. Vsaka vrstica plačila ima prazno polje Št. dokumenta.
Samo en dobavitelj	Vsebuje št. dokumenta	Ena vrstica plačila za vsako odprto postavko dobavitelja. Vsaka vrstica plačila je zaprta v odgovarjajoči odprti postavki dobavitelja. Vrstice plačil z isto valuto imajo isto Št. dokumenta.
Več dobaviteljev	Prazno	Ena vrstica plačila za vsako odprto postavko dobavitelja za vsakega dobavitelja. Vsaka vrstica plačila je zaprta v odgovarjajoči odprti postavki dobavitelja. Vsaka vrstica plačila ima prazno polje Št. dokumenta.
Več dobaviteljev	Vsebuje št. dokumenta	Ena vrstica plačila za vsako odprto postavko dobavitelja za vsakega dobavitelja. Vsaka vrstica plačila je zaprta v odgovarjajoči odprti postavki dobavitelja. Vrstice plačil z isto valuto imajo isto Št. dokumenta.

Tabela 4: Rezultati v temeljnici plačil

Če izberete polje **Seštej po dobavitelju**, paket izpolni vrstice plačil tako:

Število dobaviteljev	Polje Št. začetnega dokumenta	Rezultat v oknu Temeljnica plačil
Samo en Dobavitelj	Vsebuje št. dokumenta	Ena vrstica plačila na valuto, odprtih postavk dobavitelja z isto valuto. Vsaka vrstica plačil je zaprta v odgovarjajočo odprto postavko dobavitelja. Vsaka vrstica plačil ima različno valuto in različno Št. dokumenta.
Več dobaviteljev	Vsebuje št. dokumenta	Za vsakega dobavitelja ena vrstica plačila na valuto odprtih postavk dobaviteljev z isto valuto. Vsaka vrstica plačil je zaprta v odgovarjajočo odprto postavko dobavitelja. Za vsakega dobavitelja ima vsaka vrstica plačila drugo valuto in drugo Št. dokumenta.

Tabela 5: Vrstice plačil**Opomba**

Če ste označili polje **Nova št. dokumenta** na vrstico in vnesli številko dokumenta v polje **Št. začetnega dokumenta**, bo vsaka predlagana vrstica plačila imela različno Št. dokumenta.

2.6.2 En ček na Dobavitelja na polje Št. dokumenta v Poročilu natisni ček

Ko tiskate čeke, lahko izbirate med tiskanjem čeka za vsako vrstico plačila ali povzetek (seštevek) vrstic plačil v enem čeku. To je določeno v polju **En ček na Dobavitelja na Št. dokumenta**. Program uporablja to polje in vsebino polja Št. dokumenta v oknu Temeljnica plačil za določanje številke čeka za tiskanje in znesek za vsak ček.

Opomba

Program bo natisnil samo računalniške in ročne čeke za vrstice plačil, ki imajo isto valuto kot bančni konto naveden v polju **Št. protikonta**.

Sledeča tabela prikazuje kako polje **En ček na Dobavitelja na Št. dokumenta** deluje. Zasnovana je na predvidevanju, da so vrstice plačil v isti valuti kot bančni konto, naveden v polju **Št. protikonta**.

En ček na Dobavitelja na Št. dokumenta	Št. dokumenta v oknu Temeljnice plačil	Številka in Znesek natisnjenih čekov
Prazno	Prazno	Program natisne ček za vsako vrstico plačil. Če katerakoli vrstica vsebuje negativen znesek, se pojavi napaka in program ne natisne čeka za vrstice plačil, ki sledijo negativnemu znesku.
Prazno	Vsebuje št. dokumenta	Program natisne ček za vsako vrstico plačil. Če katerakoli vrstica vsebuje negativen znesek, se pojavi napaka in program ne natisne čeka za vrstice plačil, ki sledijo negativnemu znesku.
Označeno s kljukico	Prazno	Program natisne en ček na dobavitelja. Znesek čeka za vsakega dobavitelja je znesek vseh vrstic plačil za tega dobavitelja. Za vsakega dobavitelja program počisti protikonto v vseh vrsticah plačil in kreira novo vrstico plačila za neto znesek. Št. konta za novo vrstico plačila je protikonto.
Označeno s kljukico	Vsebuje št. dokumenta	Program natisne en ček na dobavitelja. Za vsakega dobavitelja je znesek vsakega čeka neto znesek vrstice plačil z isto št. dokumenta. Za vsakega dobavitelja program počisti protikonto vrstic plačil z isto št. dokumenta in kreira novo vrstico plačil za neto znesek. Št. konta za novo vrstico plačil je protikonto.

Tabela 6: Polje En ček na Dobavitelja

2.7 Omejitve valute za bančne račune na prejemnicah in plačilih

Valuta bančnega računa lahko omeji valuto plačil ali prejemkov, ki jih lahko ustvarimo z uporabo bančnih kontov. Sledeča tabela kaže povzetek omejitev valut za bančne račune:

Šifra valute bančnega računa	Prejemnice	Plačila	
		Vrsta bančnega plačila = računalniški ček/ročni ček	Vrsta bančnega računa = prazno
Prazno (LVT)	Knjiži vrstice prejemnic s kakršnokoli šifro valute, vključno z LVT.	Čeki, natisnjeni samo za vrstice plačil LVT. Knjiži samo vrstice plačil v LVT.	Knjiži samo vrstice plačil s katerokoli šifro valute, vključno z LVT.
Šifra Valute	Knjiži samo vrstice prejemnic z isto šifro valute kot na bančnem kontu.	Čeki, natisnjeni samo za vrstice plačil z isto šifro valute kot je na bančnem računu. Knjiži samo vrstice plačil z isto šifro valute kot na bančnem računu.	Knjiži samo vrstice plačil z isto šifro valute kot jih ima bančni račun.

Tabela 7: Povzetek omejitev valut

3 KASASKONTI

Ko ste ustvarili čeke z uporabo paketa Predlagaj plačila Dobaviteljem, je potrebno knjižiti plačila iz Temeljnic plačil. Vendar, če ste vnesli plačilo dobavitelja ročno, je plačilo knjiženo z vsemi ostalimi transakcijami v temeljnici glavne knjige.

Kasaskonti, ki jih omogočajo dobavitelji so nastavljeni na isti način kot kasaskonti, ki jih vi omogočite vašim kupcem. Šifro pogojev plačil definirate za pomembne dobavitelje na zavihku Knjiženje na kartici Dobavitelja. Te informacije lahko vnesete tudi ročno na nabavnem računu.

Če si ogledate okno Postavke dobaviteljev za Dobavitelja 30000, lahko vidite, da polje **Odpri mogoči kasaskonto** kaže popust, ki ga lahko pridobite, če je postavka v popolnosti zaprta pred datumom kasaskonta.

Če kreirate postavko dobavitelja s knjiženjem računa ali nabavnega naloga, je polje **Odpri mogoči kasaskonto** izračunano z uporabo polja **Kasaskonto %** v glavi računa. Če kreirate postavko dobavitelja s knjiženjem temeljnice nabave ali nabavnega naloga, je polje **Odpri mogoči kasaskonto** izračunano z uporabo polja **Kasaskonto %** v vrstici temeljnice.

Kasaskonto lahko spremenite vse dokler je postavka dobavitelja označena v polju Odprto. Za vsako odprto postavko je možno spreminjati polja **Datum zapadlosti**, **Datum kasaskonta** in **Odpri mogoči kasaskonto**.

3.1 Predlaganje plačil dobaviteljem s popusti

Če želite paket Predlagaj plačila dobaviteljem uporabiti tudi za plačila, ki lahko prejmejo popuste pred ali na zadnji datum plačila, izberite polje **Obdelaj kasaskonto**. V tem primeru program predlaga sledeča plačila.

- Vse odprte postavke, ki imajo Datum zapadlosti na ali pred Datumom zadnjega plačila.
- Vse odprte postavke dobavitelja, ki imajo Datum kasaskonta med Datumom knjiženja in **Datumom zadnjega plačila**.

Če je polje **Obdelaj kasaskonto** prazno, paket predlaga tiste postavke, ki imajo **Datum zapadlosti** na ali pred **Datumom zadnjega plačila**.

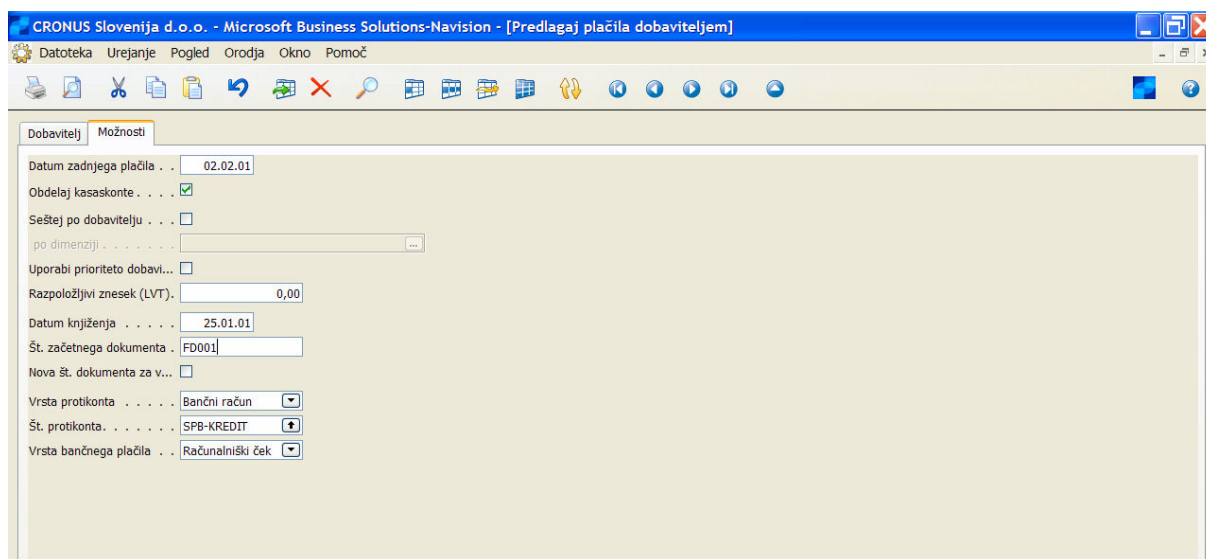
Paket vedno predlaga znižan znesek, če je **Datum knjiženja** za paket pred ali na **Datum kasaskonta** za račun.

3.1.1.1 Primer – Predlaganje plačila s popustom

1. Kreirajte račun za Dobavitelja št. 10000.
2. Datum knjiženja in Datum dokumenta je 25/01/01.
3. Številka računa dobavitelja je 4711.
4. Spremenite pogoj predlaganega plačila v zavihku Knjiženja računa s pogojem: 1M (8D).

Datum kasaskonta je izračunan z uporabo **Šifre pogojev plačil** in **Datumom dokumenta**. **Datum zapadlosti** je prav tako izračunan glede na **Datum dokumenta**.

5. V vrstici nabave izberite **Vrsta** Artikla in **Artikel Št.** 70100. Nabavili boste **Količino** 100 pločevink tega artikla. Pustite predlagan znesek v polju **Neposreden strošek brez DDV**. Tu ni ne vrstičnih ne popustov računa.
6. Knjižite račun.
7. Pojdite v okno Temeljnica plačil in zaženite paket Predlagaj plačila dobaviteljem.
8. Nastavite filter v zavihku **Dobavitelj** tako, da predlagate samo plačila Dobavitelja št. 10000.

Slika 7: Predlagaj plačila dobaviteljem

9. Izberite sledeče nastavitve v zavihku **Možnosti**:

Polje	Vrednost
Datum zadnjega plačila	02/02/01
Obdelaj kasaskonto	Da
Seštej po dobavitelju	Ne
Razpoložljivi znesek (LVT)	Izbrišite vsebino (prazno)
Uporabi prioriteto dobavitelja	Ne
Datum knjiženja	25/01/01
Št. začetnega dokumenta	FD001
Vrsta protikonta	BANČNI RAČUN
Št. protikonta	WWB-OPERATING
Vrsta bančnega plačila	Računalniški ček

Tabela 8: Nastavitve na zavihku Možnosti

10. Zaženite paket in glejte vrstico, ki je bila kreirana v Temeljnici plačil.

Prav tako lahko vidite, da je zaradi vašega izbora polja **Obdelaj kasaskonto**, program predlagal plačilo, čeprav je **Datum zapadlosti** računa 25/02/01, kar je po **Datumu zadnjega plačila** paketa, 02/02/01.

Oglejte si znesek 171,50 v polju **Znesek** v oknu Temeljnica plačil in ga primerjajte z Odprtim zneskom računa v oknu Zapri postavke dobavitelja.

Videli boste, da je program samodejno odštel kasaskonto (3,50) od odprtega zneska, 175,00, ko je predlagal plačilo.

3.2 Zapiranje postavk dobavitelja z zneski kasaskontov

Postopki in navodila za zapiranje postavke dobavitelja s kasaskonti so enaki kot pri zapiranju postavk kupca s kasaskonti. Za več informacij, preberite poglavje Vodenje terjatev v tem gradivu.

3.3 Plačilna toleranca in Toleranca kasaskontov dovoljena s strani dobaviteljev

Postopki in navodila za vnašanje plačilne tolerance in tolerance kasaskontov s strani dobaviteljev so enaka kot pri postopkih določanja plačilne tolerance in tolerance kasaskonta za vaše kupce. Za več informacij si preberite poglavje Vodenje terjatev v tem gradivu.

4 RAZVELJAVLJANJE ČEKOV

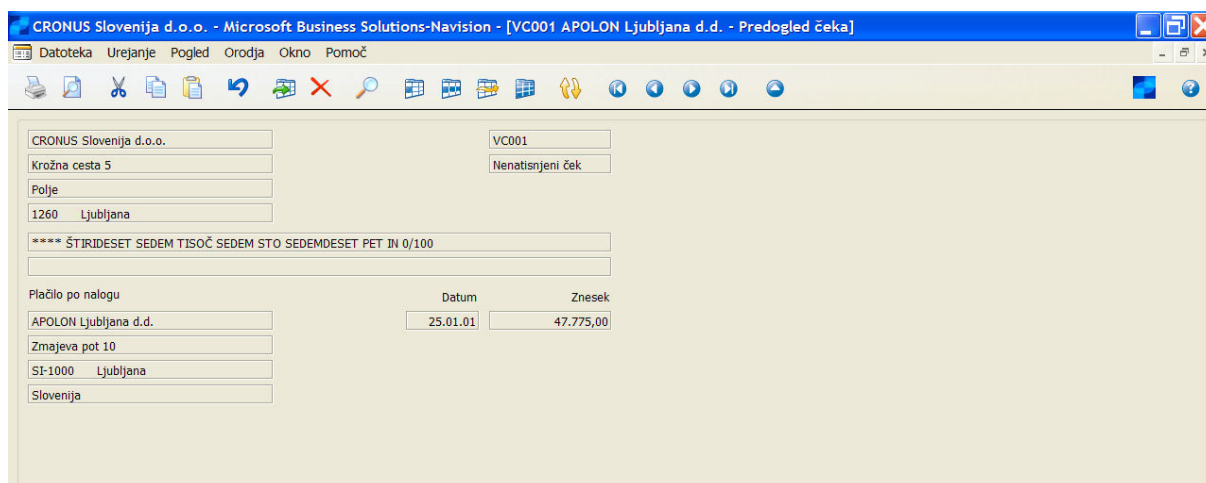
V tem poglavju se boste poučili o razveljavljanju čekov. Postopek se razlikuje glede na, kaj se je dogajalo s čekom v programu.

4.1 Razveljavljanje čekov, ki so bili natisnjeni, vendar ne knjiženi

Če ste ček že natisnili dobavitelju in nato ugotovili, da ste naredili napako, morda želite razveljaviti ček ali ga povsem preklicati ter morda potrditi/izdati nov ček. To storite v oknu Temeljnice plačil.

1. Kliknite VODENJE FINANC → OBVEZNOSTI → TEMELJNICE PLAČIL.
2. Izbrišite vse morebitne vrstice plačil.
3. Zaženite paket Predlagaj plačila dobaviteljem, z uporabo nastavitvev iz prejšnjega primera, razen da tokrat označite (kljukica) polje **Seštej po dobavitelju** in uporabite **Št. začetnega dokumenta** VC001. Kliknite **V redu**.
4. V oknu Temeljnice plačil izberite vrstico plačila.
5. Kliknite PLAČILA → NATISNI ČEK za potrditev čeka za Dobavitelja 10000.
6. V zavihku **Možnosti** kartice Čeka preverite, da polje **Bančni račun** vsebuje WWB-OPERATING. Ostala polja pustite kot so.

7. Kliknite **Natisni** za tiskanje čeka. Natisniti morate v datoteko, zato vnesite c:/test.prn za ime datoteke. Zdaj ste natisnili ček in s tem (navidezno) plačali vašemu dobavitelju.
8. Natisnjen ček za plačilo si lahko ogledate z izborom vrstice Temeljnica plačil in klikom na **PLAČILA → PREGLED ČEKA**.

Slika 8: Predogled čeka

Če v predogledu opazite nepravilnost, lahko ček razveljavite in potrdite novega:

9. V oknu Temeljnice plačil kliknite **PLAČILA → RAZVELJAVI ČEK**.
10. Odpre se vam okno, ki vas sprašuje če želite 'razveljaviti ček XXX?'
11. Kliknite **Da**.

Zdaj ste razveljavili zadnji ček in lahko izdate novega, za znesek, ki ga dolgujete dobavitelju. Vrstica temeljnica plačil ni izbrisana iz okna Temeljnica plačil, vendar pa bo razveljavljena številka čeka odstranjena iz polja **Št. dokumenta** v vrstici temeljnice.

12. Izbršite vrstico plačil iz okna Temeljnica plačil.

4.2 Razveljavljanje knjiženih čekov – Finančno razveljavljanje čekov

Če ste ček že poknjžili in nato ugotovili, da ste, na primer, naredili napako pri vnosu zneska, boste morda morali preklicati ali razveljaviti. Alternativno, se lahko zgodi da imate premalo sredstev na bančnem računu, ko je ček izstavljen dobavitelju. Ta postopek se močno razlikuje od preklica tiskanega čeka, ki ni bil knjižen, in razveljavljanje knjiženega čeka včasih poimenujemo tudi finančno razveljavljanje. Ko razveljavljate knjižen ček, se morate prepričati, da so vse finančne transakcije, ki izhajajo iz plačila tega čeka, odpovedane.

1. Uporabite paket Predlagaj plačila dobaviteljem in izberite polje Seštej po dobavitelju za predlaganje enega plačila z računalniškim čekom iz Banke WWB-OPERATING za Dobavitelja 30000. **Zadnji datum plačila** je 31/01/01, **Datum knjiženja** 25/01/01, **Številka dokumenta** pa VPC001.

2. Natisnite računalniški ček v datoteko.
3. Knjižite vrstico Temeljnice plačil.

Opomba

Če se pojavi sporočilo, ki se nanaša na Dimenzije (na primer "Izberite Šifro dimenzije vrednosti za Šifro dimenzije PODROČJE za Dobavitelja XXXX") bodite pozorni na potrebno Dimenzijo in kliknite **V redu**. Pojdite na VRSTICA → DIMENZIJE in izberite prave dimenzije.

Zdaj ste ugotovili, da ček, ki ste ga poknjžili vsebuje napake. Za finančno razveljavitev čeka, je potrebno izvesti sledeči postopek v programu.

1. Kliknite VODENJE FINANC → UPRAVLJANJE DENARNIH SREDSTEV → BANČNI RAČUNI in izberite banko WWB-OPERATING.
2. Kliknite BANČNI RAČUN → POSTAVKE.
3. V oknu Postavke bančnega računa izberite plačilo, ki ga želite razveljaviti in kliknite POSTAVKA → ČEKOVNE POSTAVKE.

(Alternativa predhodnima korakoma je, da greste neposredno na postavke čeka s klikom na BANČNI RAČUNI → ČEKOVNE POSTAVKE v kartici bančnega računa.

4. Izberite vrstico, ki jo želite odstraniti. Polje **Status postavke** mora vsebovati Knjiženo, da je postavka knjižena.
5. Kliknite ČEK → RAZVELJAVI ČEK. Pokaže se sporočilo, da potrdite razveljavitev čeka.
6. Kliknite **Da** za razveljavitev čeka. To odstrani ček in vse ostale povezane postavke. Če si ogledate originalno postavko v oknu Postavke čeka, polje **Status postavke** vsebuje Finančno razveljavljeno.
7. Če zaprete okno postavke čeka in vidite postavke Bančnega računa, je bila ustvarjena nova postavke bančnega računa za razveljavitev čeka.
8. Pojdite na kartico dobavitelja za Dobavitelja 30000 in pritisnite **CTRL+F5**, da boste videli postavke Dobavitelja.

Finančno razveljavljen ček se pokaže kot odprta postavke z opisom "Razveljavljen ček xx".

Opomba

Odprta postavka dobavitelja, kreirana s finančno razveljavitvijo čeka, ne vsebuje prvotnih informacij o postavki plačila, za katerega je bil ček namenjen. Prav tako ne vsebuje informacije računa, na katerem je bilo plačilo zaprto, na primer kasaskonto.

9. Izberite postavko dobavitelja, ki se nanaša na razveljavljenje čeka in kliknite **Navigiraj**, da boste videli postavke za razveljavljenje transakcije.

Opazili boste, da imajo knjižene postavke za razveljavljenje čeka enako Št. dokumenta kot prvotna transakcija čeka, ki ga želimo razveljaviti. To pomeni, da sta originalna transakcija čeka in razveljavljena transakcija obe prikazani, ko Navigirate v razveljavljeni transakciji.

Opomba

Ko ste poknjžili ček, bodo postavke dobavitelja, ki so bile plačane, zaprte. Zato, če želite ponovno potrditi (izdati) ček, ki je bil razveljavljen, potrebno vnesti novo plačilo v Temeljnico plačil in ga zapreti v odprto postavko dobavitelja, ki je bila ustvarjena s strani programa, ko je bil ček razveljavljen.

5 ODPIRANJE POSTAVK DOBAVITELJA

Odpiranje postavk Dobavitelja omogoča stornacijo postavk, da lahko zapremo pravilne postavke. Mogoče je odprti postavke dobavitelja z dveh strani: Postavke dobavitelja in Podrobne postavke dobavitelja.

Pomembno je opozoriti, da je mogoče odpirati samo od spodaj navzgor, kar pomeni, da je potrebno, če je postavka bila zaprta z več kot eno postavko zapiranja, najprej odpreti zadnjo zaprto postavko.

5.1 Odpiranje Postavk iz Postavk dobavitelja

1. Kliknite VODENJE FINANC → OBVEZNOSTI → DOBAVITELJI.
2. Izberite Dobavitelja in se pomaknite v polju **Saldo (LVT)** v postavkah Dobavitelja.
3. Izberite postavko, ki jo želite odpreti.
4. Kliknite FUNKCIJE → ODPRI POSTAVKE.
5. Obrazec **Odpri postavke dobavitelja** vam pokaže prvotne podrobne postavke, ki so uporabljene za odpiranje prvotne postavke. Izberite postavko, ki jo želite odpreti. (slika)

Datum knjiženja	V... d...	Št. dokumenta	Št. zunanjega dokumenta	Št. dobavitelja	Opis	Šifra valute	Prvotni znesek	Znesek	Odpri znesek	Datum zapadlosti	Datum kasakonta	Datum tolerance kasakonta	Mogoči pr kasakont
31.12.00	R...	5672	5672	10000	Odrpte postavke, dobavitelji		-15.921.177,17	-15.921.177,17	0,00	20.01.01	31.12.00	31.12.00	
03.01.01	R...	108018	23047	10000	Nalog 106002		-2.240.575,00	-2.240.575,00	0,00	31.01.01	03.01.01	03.01.01	
06.01.01	R...	108019	23587	10000	Nalog 106003		-2.257.841,50	-2.257.841,50	0,00	31.01.01	06.01.01	06.01.01	
10.01.01	P...	2593		10000	APOLON Ljubljana d.d.		19.901.471,46	19.901.471,46	0,00	10.01.01			
17.01.01	R...	108023	24521	10000	Nalog 106006		-4.366.081,50	-4.366.081,50	0,00	31.01.01	17.01.01	17.01.01	
25.01.01	R...	108028	VF 001	10000	Nalog 106024		-58.900,00	-58.900,00	0,00	31.01.01	25.01.01	25.01.01	
25.01.01	R...	108086	4711	10000	Račun 1013		-48.750,00	-48.750,00	-48.750,00	25.02.01	02.02.01	07.02.01	
27.01.01	R...	108054	26874	10000	Nalog 106009		-311.100,00	-311.100,00	0,00	31.01.01	27.01.01	27.01.01	
15.01.04	R...	108032	88574	10000	Račun 1001		-365,50	-365,50	0,00	31.01.04	01.01.04	01.01.04	
01.06.05	R...	108037	IR1	10000	Nalog 106030		0,00	0,00	0,00	30.06.05	01.06.05	01.06.05	
01.06.05	R...	108038	IR2	10000	Nalog 106031		0,00	0,00	0,00	30.06.05	01.06.05	01.06.05	
01.06.05	D...	109003	1	10000	Dobropis 1001		0,00	0,00	0,00	01.06.05			
01.06.05	R...	108039	IR3	10000	Nalog 106032		0,00	0,00	0,00	30.06.05	01.06.05	01.06.05	
01.06.05	R...	108040	IR4	10000	Nalog 106033		0,00	0,00	0,00	30.06.05	01.06.05	01.06.05	
01.06.05	R...	108041	IR5	10000	Nalog 106034		-2.412,50	-2.412,50	0,00	30.06.05	01.06.05	01.06.05	
01.06.05	R...	108042	IR6	10000	Nalog 106035		-2.412,50	-2.412,50	0,00	30.06.05	01.06.05	01.06.05	
01.06.05	D...	109004	2	10000	Dobropis 1002		5.150,00	5.150,00	0,00	01.06.05			
19.10.05	P...	G04009		10000	Plačilo za Račun 5578		6.633.823,82	6.633.823,82	0,00	19.10.05			
19.10.05	P...	G04009		10000	Plačilo za Račun 5672		15.921.177,17	15.921.177,17	0,00	19.10.05			
19.10.05	P...	G04009		10000	Plačilo za Račun 108018		2.240.575,00	2.240.575,00	0,00	19.10.05			
19.10.05	P...	G04009		10000	Plačilo za Račun 108019		2.257.841,50	2.257.841,50	0,00	19.10.05			
19.10.05	P...	G04009		10000	Plačilo za Račun 108023		4.366.081,50	4.366.081,50	0,00	19.10.05			
19.10.05	P...	G04009		10000	Plačilo za Račun 108028		58.900,00	58.900,00	0,00	19.10.05			
19.10.05	P...	G04009		10000	Plačilo za Račun 108054		311.100,00	311.100,00	0,00	19.10.05			
20.10.05	P...	G04021		10000	APOLON Ljubljana d.d.		365,50	365,50	0,00	20.10.05			
20.10.05	P...	G04022		10000	APOLON Ljubljana d.d.		2.412,50	2.412,50	0,00	20.10.05			
20.10.05	P...	G04023		10000	APOLON Ljubljana d.d.		2.412,50	2.412,50	0,00	20.10.05			
20.10.05	P...	G04026		10000	APOLON Ljubljana d.d.		-5.150,00	-5.150,00	0,00	20.10.05			
20.10.05	D...	109008	DF	10000	Dobropis 1005		10.000,00	10.000,00	0,00	20.10.05			
01.12.05	R...	108070	ZWZ	10000	Nalog 106048		-183.300,00	-183.300,00	-172.362,50	31.12.05	01.12.05	01.12.05	
01.12.05	D...	109009	EEE	10000	Vračilni nalog 1002		937,50	937,50	0,00	01.12.05			
07.02.06	R...	108080	TEST RET...	10000	Račun 1007		-1.000,00	-1.000,00	-1.000,00	28.02.06	07.02.06	07.02.06	
09.02.06	R...	108082	EE	10000	Račun 1009		-100,00	-100,00	-100,00	28.02.06	09.02.06	09.02.06	

Slika 9: Postavke dobaviteljev

- Kliknite na gumb **Odpri**. Pojavi se sporočilo, ki vas opozarja, da odpiranje teh postavk povzroči, da program knjiži popravke postavk.
- Kliknite **Ne** za ustavitev postopka odpiranja. Kliknite **Da** za nadaljevanje. Ko je postavka odprta, program ustvari novo postavko z nasprotnim predznakom v polju **Znesek**.
- Pojavi se sporočilo za potrditev knjiženja.
- Preglejte postavke Dobavitelja in opazili boste, da obstaja **Odpri znesek**, ter da je stolpec **Odpri** označen (kljukica), kar kaže na odprto postavko.

Zdaj lahko zaprete odprt znesek za popravek postavke, z uporabo funkcionalnosti Zapri postavke dobavitelja.

6 STORNACIJA KNJIŽENJ TEMELJNIC

V tem delu lahko vidite kako stornirati Postavke Dobavitelja, ki so bile knjižene v temeljnicah, kot so Temeljnice nabave in Temeljnice plačil.

Pomembno je opozoriti sledeče:

- Samo postavke z izpolnjenim polje **Ime paketa** je mogoče stornirati.
- Postavk dobavitelja se ne sme zapirati
- Postavk banke se ne sme zapirati z usklajevanje
- Skupen znesek postavk GK mora biti enak 0
- Postavke artiklov ni mogoče stornirati

6.1 Stornacija Knjižen temeljnice iz Postavk Dobavitelja

1. Kliknite VODENJE FINANC → OBVEZNOSTI → DOBAVITELJI.
2. Izberite Dobavitelja in se pomaknite v **Saldo (LVT)** v Postavkah Dobavitelja.
3. Izberite postavko računa za stornacijo.
4. Kliknite FUNKCIJE → STORNO TRANSAKCIJA.
5. Ker niste kreirali postavke s temeljnico, se pokaže sporočilo, da lahko stornirate samo postavke, ki so bile knjižene iz temeljnice.
6. Izberite postavke Računa, ki je bil ustvarjen preko Temeljnice nabave, za stornacijo.
7. Kliknite FUNKCIJE → STORNO TRANSAKCIJA.

Datum knjiženja	V. št. d.	Št. dokumenta	Št. zunanjega dokumenta	Št. dobavitelja	Opis	Šifra valute	Prvotni znesek	Znesek	Odpri znesek	Datum zapadlosti	Datum kasakonta	Datum tolerance kasakonta	Mogoči pr kasakont
31.12.00	R...	5437	5437	10000	Odpрте postavke, dobavitelji		-19.901.471,46	-19.901.471,46	0,00	14.01.01	31.12.00	31.12.00	
31.12.00	R...	5672	5672	10000	Odpрте postavke, dobavitelji		-15.921.177,17	-15.921.177,17	0,00	20.01.01	31.12.00	31.12.00	
03.01.01	R...	108018	23047	10000	Nalog 106002		-2.240.575,00	-2.240.575,00	0,00	31.01.01	03.01.01	03.01.01	
06.01.01	R...	108019	23587	10000	Nalog 106003		-2.257.841,50	-2.257.841,50	0,00	31.01.01	06.01.01	06.01.01	
10.01.01	P...	2593		10000	APOLON Ljubljana d.d.		19.901.471,46	19.901.471,46	0,00	10.01.01			
17.01.01	R...	108023	24521	10000	Nalog 106006		-4.366.081,50	-4.366.081,50	0,00	31.01.01	17.01.01	17.01.01	
25.01.01	R...	108028	VF 001	10000	Nalog 106024		-58.900,00	-58.900,00	0,00	31.01.01	25.01.01	25.01.01	
25.01.01	R...	108086	4711	10000	Račun 1013		-48.750,00	-48.750,00	-48.750,00	25.02.01	02.02.01	02.02.01	
27.01.01	R...	108054	26874	10000	Nalog 106009		-311.100,00	-311.100,00	0,00	31.01.01	27.01.01	27.01.01	
15.01.04	R...	108032	88574	10000	Račun 1001		-365,50	-365,50	0,00	31.01.04	01.01.04	01.01.04	
01.06.05	R...	108037	IR1	10000	Nalog 106030		0,00	0,00	0,00	30.06.05	01.06.05	01.06.05	
01.06.05	R...	108038	IR2	10000	Nalog 106031		0,00	0,00	0,00	30.06.05	01.06.05	01.06.05	
01.06.05	D...	109003	1	10000	Dobropis 1001		0,00	0,00	0,00	01.06.05			
01.06.05	K...	108039	IK3	10000	Nalog 106032		0,00	0,00	0,00	30.06.05	01.06.05	01.06.05	
01.06.05	R...	108040	IR4	10000	Nalog 106033		0,00	0,00	0,00	30.06.05	01.06.05	01.06.05	
01.06.05	R...	108041	IR5	10000	Nalog 106034		-2.412,50	-2.412,50	0,00	30.06.05	01.06.05	01.06.05	
01.06.05	R...	108042	IR6	10000	Nalog 106035		-2.412,50	-2.412,50	0,00	30.06.05	01.06.05	01.06.05	
01.06.05	D...	109004	2	10000	Dobropis 1002		5.150,00	5.150,00	0,00	01.06.05			
19.10.05	P...	G04009		10000	Plačilo za Račun 5578		6.633.823,82	6.633.823,82	0,00	19.10.05			
19.10.05	P...	G04009		10000	Plačilo za Račun 5672		15.921.177,17	15.921.177,17	0,00	19.10.05			
19.10.05	P...	G04009		10000	Plačilo za Račun 108018		2.240.575,00	2.240.575,00	0,00	19.10.05			
19.10.05	P...	G04009		10000	Plačilo za Račun 108019		2.257.841,50	2.257.841,50	0,00	19.10.05			
19.10.05	P...	G04009		10000	Plačilo za Račun 108023		4.366.081,50	4.366.081,50	0,00	19.10.05			
19.10.05	P...	G04009		10000	Plačilo za Račun 108028		58.900,00	58.900,00	0,00	19.10.05			
19.10.05	P...	G04009		10000	Plačilo za Račun 108054		311.100,00	311.100,00	0,00	19.10.05			
20.10.05	P...	G04021		10000	APOLON Ljubljana d.d.		365,50	365,50	0,00	20.10.05			
20.10.05	P...	G04022		10000	APOLON Ljubljana d.d.		2.412,50	2.412,50	0,00	20.10.05			
20.10.05	P...	G04023		10000	APOLON Ljubljana d.d.		2.412,50	2.412,50	0,00	20.10.05			
20.10.05	P...	G04026		10000	APOLON Ljubljana d.d.		-5.150,00	-5.150,00	0,00	20.10.05			
20.10.05	D...	109008	DDF	10000	Dobropis 1005		10.000,00	10.000,00	0,00	20.10.05			
01.12.05	R...	108070	ZWZ	10000	Nalog 106048		-183.300,00	-183.300,00	-172.362,50	31.12.05	01.12.05	01.12.05	
01.12.05	D...	109009	EEE	10000	Vračilni nalog 1002		937,50	937,50	0,00	01.12.05			

Slika 10: Postavke dobavitelja

8. Odpre se vam okno Storno transakcija, ki kaže knjižene postavke, povezane z isto številko transakcije.
9. Kliknite STORNACIJA → STORNO. Prav tako lahko uporabite gumb **F11** ali **Storno in Natisni** opcijo. Pojavi se sporočilo, ki pove, da bo za stornacijo postavk program knjižil popravke postavk.
10. Kliknite **Ne** za ustavitev postopka. Kliknite **Da** za nadaljevanje. Ko je postavka stornirana, program ustvari novo postavko z nasprotnim predznakom v polju **Znesek**.
11. Pojavi se sporočilo za potrditev knjiženja.
12. Ponovno si oglejte Postavke Dobavitelja in opazili boste, da je bila ustvarjena nova postavka, ki stornira izbrano knjiženo postavko, stolpec **Odpri** pa kaže na to, da je postavka zaprta.